

Kunststrategi for

**Egedal
Kommune**



Lysværket Dichroic Sphere af Jakob Kvist, Ølstykke 2020. Foto: Catja Thystrup.

VISION OG FORMÅL

Formålet med Egedal Kommunes kunststrategi er, at sætte rammer og retning for en palette af kunst- og kulturprojekter, der understøtter kommunens vision om: "hverdag i fællesskab og bevægelse" og ønske om at sikre verdens bedste hverdag for borgerne i Egedal.

Kunst i offentlige rum skal i Egedal være en del af den lim, der binder kommunens bysamfund sammen og bidrage til at højne livskvaliteten for borgere og gæster. Kunst skal understøtte fællesskaber og berige, tiltrække, glæde og aktivere borgere, erhvervsliv og gæster, ligesom de skal skabe identitet og fælles fortællinger i Egedal kommune. Endelig skal kunsten bidrage til et levende, dynamisk og sprudlende miljø via originale, ikoniske og skæve værker og projekter, der kan sætte Egedal på det kulturelle landkort.

I Egedal har vi store ambitioner for kunsten, der tager afsæt i kommunens potentialer og kvaliteter. Der arbejdes med et bredt og alsidigt kunstbegreb såvel med værker og projekter, man kan opleve eller sanse, som projekter man kan deltage i og derved indgå i et fællesskab omkring.

Kunst indgår i mange sammenhænge som middel til at løfte og formidle andre kommunale opgaver indenfor eksempelvis miljø, læring, sundhed, planlægning og udvikling.

De tre porte af Peter Hesk, Stenløse. Foto: Catja Thystrup

Før anlæg af fremtidige kunstprojekter i Egedal Kommune, skal der for hvert projekt opstilles et konkret formål og bud på, hvilke funktioner projektet skal have/løse, eksempelvis at skabe debat, understøtte fællesskaber, indbyde til ophold, ro, leg eller bevægelse, udvide vores horisont, viden og bevidsthed, øge tryghed, øge anvendelsen i de mørke timer, være et pejlemærke eller fyrtårn, bevæge os, gøre os nysgerrige, være smuk i sig, sjov eller provokerende.

Ligeledes skal driften sikres i beslutningsprocessen. Udviklingen og implementeringen af nye kunstprojekter sker derfor også i tværfagligt samarbejde med Egedals borgere, frivillige, foreninger og andre kulturskabere.

KORT OVER KOMMUNENS KUNST

I forbindelse med udarbejdelsen af nærværenden kunststrategi er der foretaget en registrering af Egedal Kommunes 31 offentlige udendørs kunstværker samt tre indendørs og et udendørs, der ligger inde i en bygning. Værkerne er placeret i Stenløse, Egedal, Smørum, Ølstykke og Veksø. Hovedparten af nuværende kunst er skulpturer af sten og jern.



På kommunens digitale kort, kan du se, hvor kunstværkerne er placeret. **KLIK HER** eller scan QR koden med dit mobilkamera, og bliv ledt direkte ind på siden.

Tryk på  i navigationsbjælken over kortet, og klik på værkerne for at se flere informationer.

HVILKEN SLAGS KUNST?

Der er et stort potentiale i at vise bredden i kunstprojekter til Egedals borgere og gæster med en blanding af permanente og midlertidige projekter i de offentlige rum. Disse kan favne genrer såsom lydkunst, lys- og mediekunst, installationer, landart, vandkunst, kunst integreret i vægge og byinventar, diverse udstillinger af fotokunst, maleri, skulptur og levende kunst såsom scenekunst, lyrik og performances.

Permanente installationer såsom skulpturer kan skabe en genkendelighed og blive pejlemærker i kommunen. Midlertidige kunstprojekter kan være med til at skabe liv i udviklingsområder, mens områderne omdannes og udbygges. På den måde får nuværende og kommende beboere ejerskab og nye fællesskaber og historier og identitet skabes samtidigt med byudviklingen.

Med en variation af forskellige kunstprojekter ønsker kommunen kontinuerligt at forny sig og skabe tilbud, der på en gang involverer professionelle udøvende og rækker ud til og inddrager borgerne.

Egedals kunstprojekter skal komme den brede offentlighed til gavn. Det skal ske via en blanding af større kommunale anlægsprojekter i bygninger og byrum såvel som mindre kunst- og kulturprojekter, som enten har bred folkelig appel eller som modsat er smalle og dermed med til at bevare bredden i kunst- og kulturgenerer. Egedal Kommune har fokus på at støtte og styrke den lokale kunstscene såvel som sikre kvalitet, inspiration og bredde i kunstgenerer ved at samarbejde med kunstnere fra resten af landet (og verden).

Egedal Kommune ser et stort potentiale i at indgå i finansielle og udviklingsorienteret samarbejde med andre offentlige og private aktører.

TEMAER I EGEDALS KUNSTSTRATEGI

I udarbejdelsen af Egedal nye kunststrategi er der afholdt en række involverende møder og workshops med borgere, politikere og tværfaglige arbejdsgrupper i administrationen.

Følgende temaer er udpeget som fokusområder for de kommende års implementering af kunststrategien (ikke i prioriteret rækkefølge):

- **Kunst i byrummet og ved eksisterende institutioner**
- **Kunst i byudvikling**
- **Kunst i natur, landskab og åbne rum**
- **Kunst til sundhed, leg og bevægelse**
- **Kunst på oversete steder**
- **Kunst i arkitekturen**

I det følgende udfoldes potentialerne for hvert af de udpegede temaer, og der gives eksempler på hvilke funktioner kunsten kan løse, som sammen med visuelle eksempler kan inspirere kunstrådets videre prioritering og udvikling af kunstprojekter udendørs og indendørs.

Forest Megaphones af The Overheard Project, Silkeborg. Foto: Olaf Zhiga



KUNST I BYRUMMET OG VED EKSISTERENDE INSTITUTIONER

Creative Strings af Karoline H Larsen.



FAKTABOKS

Kunst i byrummet kan både være midlertidig og permanent kunst og bestå af alt fra lydkunst til snorekunst, skulpturer og facadekunst, til kunst, der trækker naturen ind i byen eller lyskunst, der kan skabe identitet og øge borgernes tryghed.

Kunst i byrummet kan bidrage til et løft af byen, skabe genkendelighed, invitere til debat eller blot være smuk i sig selv. Og endelig kan kunst også være med til at tiltrække nye borgere og erhvervsdrivende.

Citat fra inddragelsesprocessen:

"Kunsten må gerne vende vrangen ud på eller styrke eksisterende institutioner, for eksempel via udendørs kunstværker, der inviterer folk indenfor eller i sig selv giver lyst til ophold."

"Vi mangler store kulturoplevelser, der skaber fællesskab, såsom en historiefestival."

Kunst i byrummet kan give borgere en ny oplevelse af deres måske velkendte byrum og være med til at skabe eller genopfinde mødesteder, der kan styrke fællesskaber, give inspiration til og skabe dialog i borgernes hverdag, når de bevæger sig rundt i deres nærområder. Samtidig kan kunst- og kulturprojekter styrke kommunens institutioner (såsom skole- og dagtilbud, biblioteker og kulturhuse, idrætsanlæg, rådhus) ved at øge synlighed og invitere til ophold, leg og bevægelse på de offentlige arealer.

Midlertidige borgerinvolverende projekter kan give borgerne et ejerskab til stedet, mens permanente værker kan udgøre visuelle pejlemærker og skabe forbindelse og sammenhængskraft mellem byer og bydele i vores geografisk store og spredte kommune til glæde for både lokale og udefrakommende.

KUNST I BYUDVIKLING

Kunst i byudvikling kan tiltrække borgere og erhvervsliv, mens byen endnu er ved at vokse frem af den bare mark, og når eksisterende områder omdannes, fortættes og renoveres. I Egedal vil vi skabe kunstprojekter, der udvikler kommunens identitet og historie, mens der bygges og som udvikles i samråd med nuværende og potentielle borgere og erhvervsdrivende samt naboer.

Egedal Kommune mener, at kunstprojekter kan bidrage til at øge borgernes trivsel, glæde, tryghed og måske endda giver beboere og naboer en stolthed over at bo i kommunen. Kunstneriske tiltag kan også hjælpe til, at borgere fra forskellige dele af kommunen lærer hinanden at kende og får en forståelse af Egedal som én samlet kommune

Citat fra inddragelsesprocessen:

"Kunsten må meget gerne have flere funktioner på samme tid, for eksempel en bænk, der er kunstnerisk".

FAKTABOKS

Såvel midlertidige og permanente projekter kan være med til at gøre et nyt byområde attraktivt for kommende beboere og erhverv. Stedspecifikke værker som vægmalerier, installationskunst, fotoudstillinger, historiefortælling, lydværker, lyskunst og skulpturer kan fortolke stedets historie og give stedet identitet eller skabe mødesteder for eksempel via kunstneriske legeredskaber og dermed skabe adspredelse for beboere, mens der bygges.

Bøjleskov af BogL og EVM
Landskab i Køge Kyst.
Foto: Martin Haakan.



KUNST I NATUREN, LANDSKAB OG ÅBNE RUM



Udendørs vægmaleri af Christian Schmidt Rasmussen i Køge Kyst. Foto: Martin Haakan.

Egedal Kommune har med sin blanding af smukke land- og byområder fantastiske rammer for at etablere kunst i landskab og åbne rum, der kan give borgere, institutioner og virksomheder anledning til at bruge kommunens pladser, naturområder, parker og stistrækninger på en ny måde. Ved at integrere kunst i respekt og harmoni med Egedals unikke og varierede naturfaciliteter kan kommunen invitere borgere som tilrejsende til ro, kontemplation og øge viden om Egedals særegne naturattraktioner.

Med temaer som sundhedsfremme, natur- og kulturoplevelser i naturen og åbne byrum kan kunst- og kulturprojekter involvere en bred gruppe interessenter fra kultur- og idræts- og erhvervsliv.

Citat fra inddragelsesprocessen:

"Man kunne have kunstværker langs Skenskelsø Sø og ved kommunens stier." "Der kan være midlertidige værker, der flytter rundt mellem naturområderne".

FAKTABOKS

Kunst i naturen, landskab og åbne rum såsom midlertidig og permanent lyd-kunst, land-art og malerier, lyskunst med videre kan invitere borgeren til bevægelse, leg og aktivitet. Kunsten giver mulighed for at tage sig et mentalt frirum i ro og eftertanke, og skabe bevidsthed. Kunstværker kan blive en del af et landskabsløft, være subtile nedslag og i enkelte tilfælde være en modig satsning, der kan blive fyrtårn til glæde for borgere og gæster.

Citat fra inddragelsesprocessen:

"Kunsten skal understøtte det særlige ved Egedal og invitere os ud i Egedals natur til minikoncerter på kæmpehøjene og i mosen." "Der skal være et monumentalt kunstværk i tunneldalene." "Der skal være et højt tårn, der bliver en attraktion for kommunen".

KUNST I SUNDHED, LEG OG BEVÆGELSE

I Egedal ønsker vi, at kunst på længere sigt gør godt, at den bevæger os og bidrager til nysgerrighed. Kunst og kultur kan gøre en mental forskel både på kort og lang sigt. Ved at integrere kunst i sundheds-, omsorgs- og idrætsfaciliteter samt ved nogle af kommunens mange stier, legeredskaber og legepladser, vil vi i Egedal Kommune invitere borgerne til ophold, bevægelse og leg i kommunens meget forskelligartede ude- og inderum.

Ligeledes ønsker vi i Egedal at initiere kunstprojekter, der understøtter den mentale sundhed og bidrage til øget trivsel, refleksion, livskvalitet, glæde og fællesskab for borgerne.

FAKTABOKS

Kunst og kultur i bevægelse kan være enkeltstående oplevelser, som eksempelvis lysoptog, kunstneriske eller guidede gå- cykel- og løbeture i land og by, der styrker følelsen af fællesskab og øger deltagernes viden. Historiske kulturruter, lyskunstneriske cykelstier, vandkunstanlæg, lysende bænke, lyskunst og malerier ved plejecentre samt fitnessværker, hvor borgerne skal samarbejde for, at værket ser ud på en bestemt måde, er eksempler på kunst, der kan øge borgernes trivsel og invitere til ophold, bevægelse og leg. Lyrik- og poesiworkshops og andre specielt tilrettelagte kunstiniciativer kan gøre en positiv forskel hos udsatte, skrøbelige eller ensomme borgere og øge trivsel, fokus og livskvalitet.

Citat fra inddragelsesprocessen:

"Ølstykke er en mørk by, der kunne have glæde af nogle kunstneriske lysinstallationer. For eksempel kan der opsættes flere lysende dyr som kan øge skoleelevernes tryghed og sikkerhed, når de cykler i skole i de mørke timer. Det virker i Veksø og Stenløse."



SuperZOOkelsti af Lolle og Nielsen, Sommerfugl. Foto: Jeppe Carlsen.

KUNST PÅ OVERSETE STEDER

Kunst på oversete steder såsom vægge, i tunneller, stistrækninger kan øge borgernes oplevede tryghed, forandre stedernes identitet og nogle kan endda blive visuelle pejlemærker i landskabet. Kunst kan vitalisere oversete steder. Midlertidige eller permanente værker på store vægge kan give området karakter.

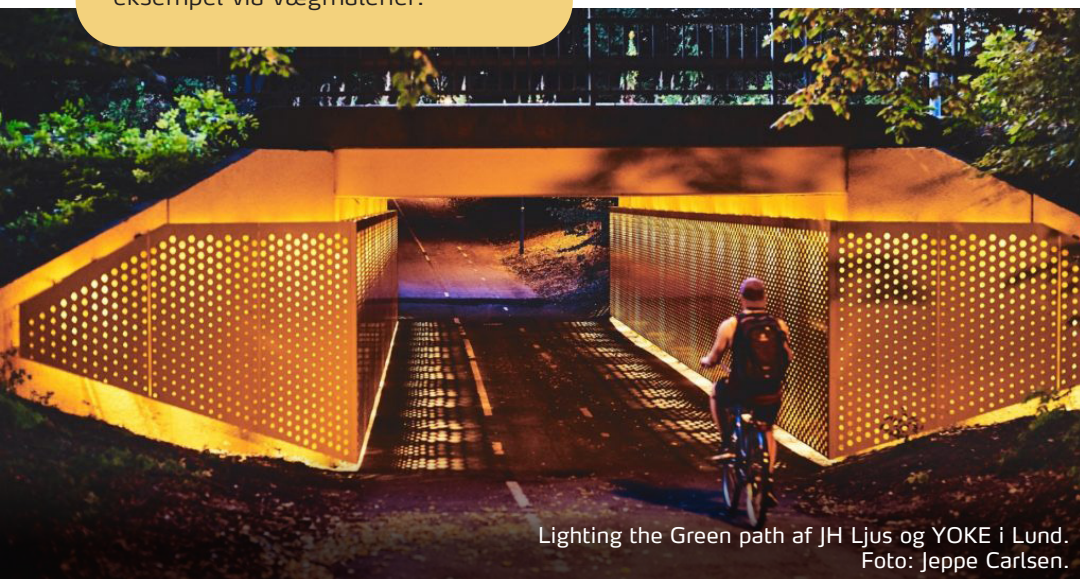
Tunnelstrækninger kan blive en oplevelse frem for et sted, man undgår at køre igennem. Store vægflader kan blive attraktive kunstværker fremfor at forblive en overset skal på en sportshal. Med få greb kan traditionelle ikke-steder blive en del af en samlet visuel oplevelse af kommunen.

FAKTABOKS

Kunst på oversete steder kan for eksempel øge tryghedsfølelsen og dermed anvendelsen via lyskunst i tunneler, øge bevidsthed om bæredygtighed via solcelledrevne værker. Det kan skabe synlighed og identitet eller blot være smukt i sig selv for eksempel via vægmalerier.

Citat fra inddragelsesprocessen:

"Kunsten kan ændre venteoplevelsen på togstationen til en positiv oplevelse, give en velkomst til gæsten og borgeren via kunst i rundkørsler og langs vejkanter eller en uventet overraskelse på andre "hemmelige steder".



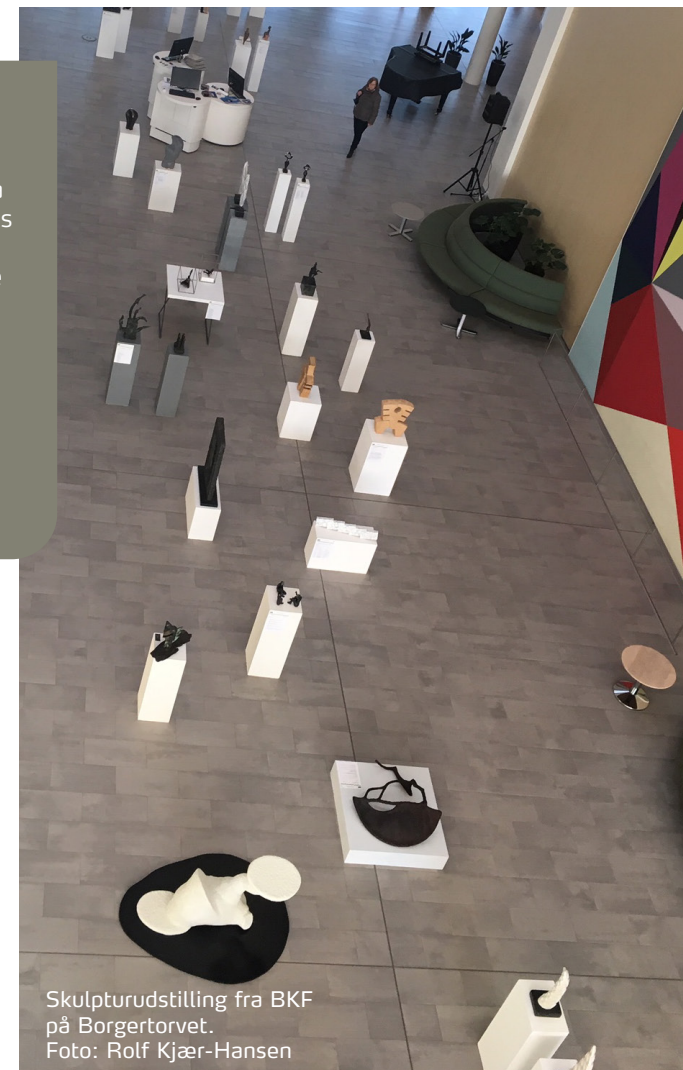
Lighting the Green path af JH Ljus og YOKE i Lund.
Foto: Jeppe Carlsen.

FAKTABOKS

Kunst i kommunens offentlige indendørs arealer kan bestå af alt fra kunst, der integreres og planlægges i forbindelse med renoveringsprojekter, det vil sige, at det kan være i gulve, vægge og lofter. Det kan også være skulpturer eller lege-redskaber såvel som midlertidige udstillinger med fotokunst, maleri, skulpturer, installationskunst og meget andet. Kunst og kultur kan også sættes på skemaet i læringsprojekter.

Citat fra inddragelsesprocessen:

"De nye generationer skal møde kunsten og skabe kunst med professionelle kunstnere som mentorer. Det kan for eksempel være i regi af Åben Skole eller lignende samarbejder, hvor kommunens forskellige afdelinger finder et fælles mål i kunst- og kulturprojekter."



Skulpturudstilling fra BKF på Borgertorvet.
Foto: Rolf Kjær-Hansen

KUNST I ARKITEKTUREN

Kunstprojekter i arkitekturen kan berige borgerne i hverdagen og invitere til refleksion og diskussion. Flest muligt borgere kan nås ved at fordele kunstprojekterne i forskellige slags offentligt tilgængelige bygninger; skoler og skolegårde, kulturhuse og biblioteker, sportsfaciliteter, omsorgs- og sundhedscentre, daginstitutioner, rådhus med videre. I forbindelse med renovering og nybygning af offentlige bygninger, kan midlertidige eller permanente kunstprojekter integreres i arkitekturen.



A: Gavlmaleri af Anders Brinch i KBH NV. Foto: Henrik Haven.

B: The Orb af Camilla Brix. Foto: Catja Thystrup

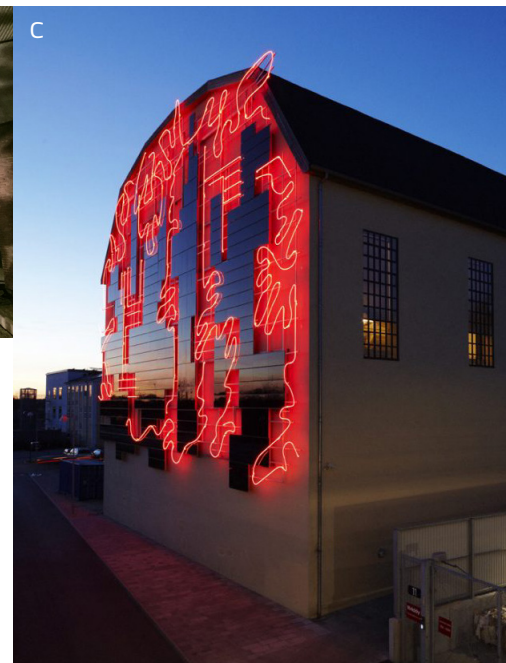
C: Valby solcellekunstsgavl af Anita Jørgensen. Foto: Anders Sune Berg.

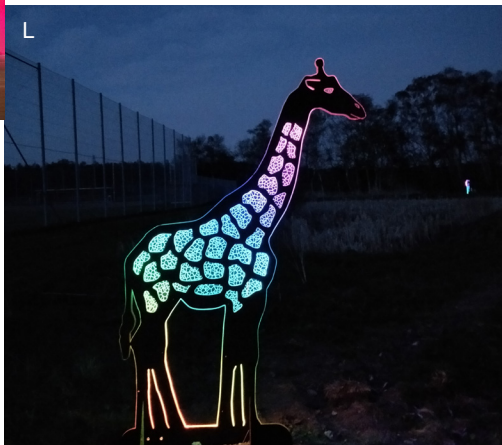
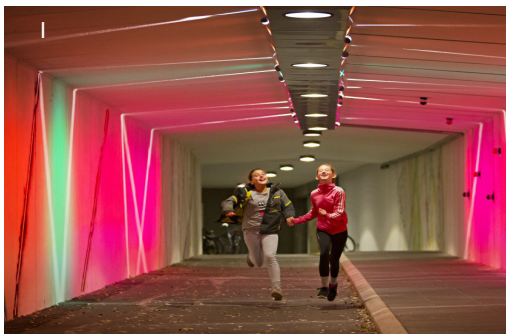
D: Kompan legeplads. Foto: Claus Nicolajsen for Kompan DK.

E: Bænk af Viera Collaro. Foto: Viera Collaro.

F: Ricardo Udstilling, Ølstykke bibliotek. Foto: Silla Herbst, Lisa Trapp og Cecilia Thomsen.

G: Mellem bevægelse og lys af Anita Jørgensen på KBH H. Foto: Anders Sune Berg.





I: Hjertemix af Karoline H. Larsen, Helle Hove og ÅF Lighting i Gersagerparken tunnel. Foto: Karoline H. Larsen.

J: Byporten af Peter Hesk, Stenløse. Foto: Catja Thystrup.

K: Trælegeplads af Randi og Katrine. Foto: Københavns Kommune.

L: SuperZOOkelsti af Lolle og Nielsen. Foto: Sune Schøning.

M: Herlev Hospital, kunstvæg. Foto: Ukendt.

N: Simon Panduro og ÅF Lighting, Musicon-stien, Pumptrack. Foto: Thomas Majewski.



SÅDAN BLIVER KUNSTSTRATEGIEN TIL

September 2019 – Marts 2020:

På en række workshops kvalificerer politikere, borgere og tværfaglige arbejdsgrupper med interesse i kunst, kultur og byplanlægning kunststrategien med særligt fokus på temaer, steder og funktioner. Det sker via fem workshops.

Oktober 2019:

Kunstrådet vedtager at udarbejde ny kunststrategi

Februar 2020:

Kunstrådet vedtager processen for udarbejdelsen af kunststrategien.

Januar 2020:

Byrådet beslutter efter Kunstrådets anbefaling at udvide Kunstrådet med tre borgere med interesse og viden i kunst og kultur

Juni 2020:

Ny kunststrategi vedtages

FAKTABOKS

Kunstrådet er § 17, stk. 4 udvalg, der har til opgave at sikre en dynamisk koordinering af kommunens opgaver indenfor kunstområdet herunder rådgive det politiske om kunstforhold.

2 % af indtægten på grundsalg i Egedal Kommune er øremærket til kunst.

2019

2020

2021

Sep

Okt

Nov

Dec

Jan

Feb

Mar

Apr

Maj

Jun

Jul

Aug

Sep

Okt

Nov

Dec

Jan

Egedal Kommune

Dronning Dagmars Vej 200
3650 Ølstykke
Tlf: 7259 6000



egedalkommune.dk

Har du spørgsmål til strategien, så kontakt venligst

Kultur & Fritid i Center for By,

Kultur og Borgervice på kunstraadet@egekom.dk
eller

Kultur og Fritidskonsulent Catja Thystrup

på telefonnummer **7259 7601** eller på
catja.thystrup@egekom.dk

Egedal
Kommune

